

La direction de la santé publique

Mesdames et Messieurs les Maires
d'Auvergne-Rhône-Alpes

ARS Auvergne-Rhône-Alpes
Solenn REGNAULT,
Ingénieur du génie sanitaire
solenn.regnault@ars.sante.fr

Valérie FORMISYN
Ingénieur d'études sanitaire
valerie.formisyn@ars.sante.fr

Ref. : 245124

Lyon, le 24 avril 2023

Objet : Mise à disposition d'outils de **mobilisation sociale sur le moustique tigre**

Pj : Carte des communes colonisées
Répartition des compétences
Lettre d'information N°1

Madame le Maire, Monsieur le Maire,

Présent depuis 2012 en Auvergne-Rhône-Alpes, le moustique tigre s'est installé progressivement dans les douze départements de la région. Ce sont aujourd'hui 66 % des habitants de notre région qui sont impactés.

Aedes albopictus, dit « moustique tigre », est une espèce invasive particulièrement nuisible pour l'homme qui réapparaît chaque printemps et se développe jusqu'à l'automne. Très petit, vif, rayé noir et blanc, silencieux, il pique essentiellement le jour entre mai et novembre. Sa piqûre est douloureuse et sa présence tellement oppressante qu'elle finit par dissuader les habitants de profiter de leur extérieur.

Le moustique tigre peut également véhiculer certaines maladies : dengue, chikungunya, Zika. En effet, ce dernier peut véhiculer une de ces maladies en piquant une personne contaminée revenant d'un voyage dans les zones tropicales où circulent ces virus. Il peut ensuite transmettre le virus en piquant une autre personne.

Les compétences des maires, des présidents de Département qui souhaitent prendre la compétence en matière de lutte contre les moustiques, et de la métropole de Lyon, sont complémentaires des missions de lutte antivectorielle confiées aux préfets et à l'ARS. Tous ces acteurs ont pour objectif commun de limiter la présence du moustique tigre.

C'est pourquoi l'ARS, la majorité des conseils départementaux et la métropole de Lyon s'impliquent depuis 2022 dans l'animation d'un **dispositif de mobilisation sociale** afin d'inciter chaque habitant et collectivité à mettre en œuvre les bonnes pratiques de destruction des gîtes larvaires du moustique tigre. Notre objectif est de limiter l'extension de l'aire d'implantation du moustique tigre et, dans les zones où il est déjà présent, de limiter sa nuisance.

Nous mettons à votre disposition :

- Des ressources et des outils pour agir sur votre territoire, sensibiliser et impliquer la population : affiche, flyer, modèles type de page internet, modèles type d'articles de communication... Ils sont disponibles sous : <https://agirmoustique.fr/> (Ce lien renvoie provisoirement vers le site de l'ARS). Cette boîte à outil à disposition des collectivités sera étoffée régulièrement.
- Le site internet AgirMoustique.fr deviendra, en juin, le support définitif pour ces documents. Ce site permettra le partage des supports, mais également des expériences au niveau régional pour obtenir une synergie et augmenter l'impact des actions menées individuellement.

Par ailleurs, nous vous enverrons, au cours de la saison moustique tigre, trois lettres d'information apportant des éléments adaptés à la saison, le partage des actions et de mettre en valeur des acteurs de la région. La première lettre d'information de lancement est associée à ce courrier auquel nous joignons également la carte des communes colonisées et un document d'information sur les compétences partagées sur le moustique tigre.

N'hésitez pas à vous saisir de ces outils et à les utiliser pour mobiliser chacun au sein de votre commune.

Nous vous prions de croire, Madame le Maire, Monsieur le Maire, à l'assurance de ma considération distinguée.

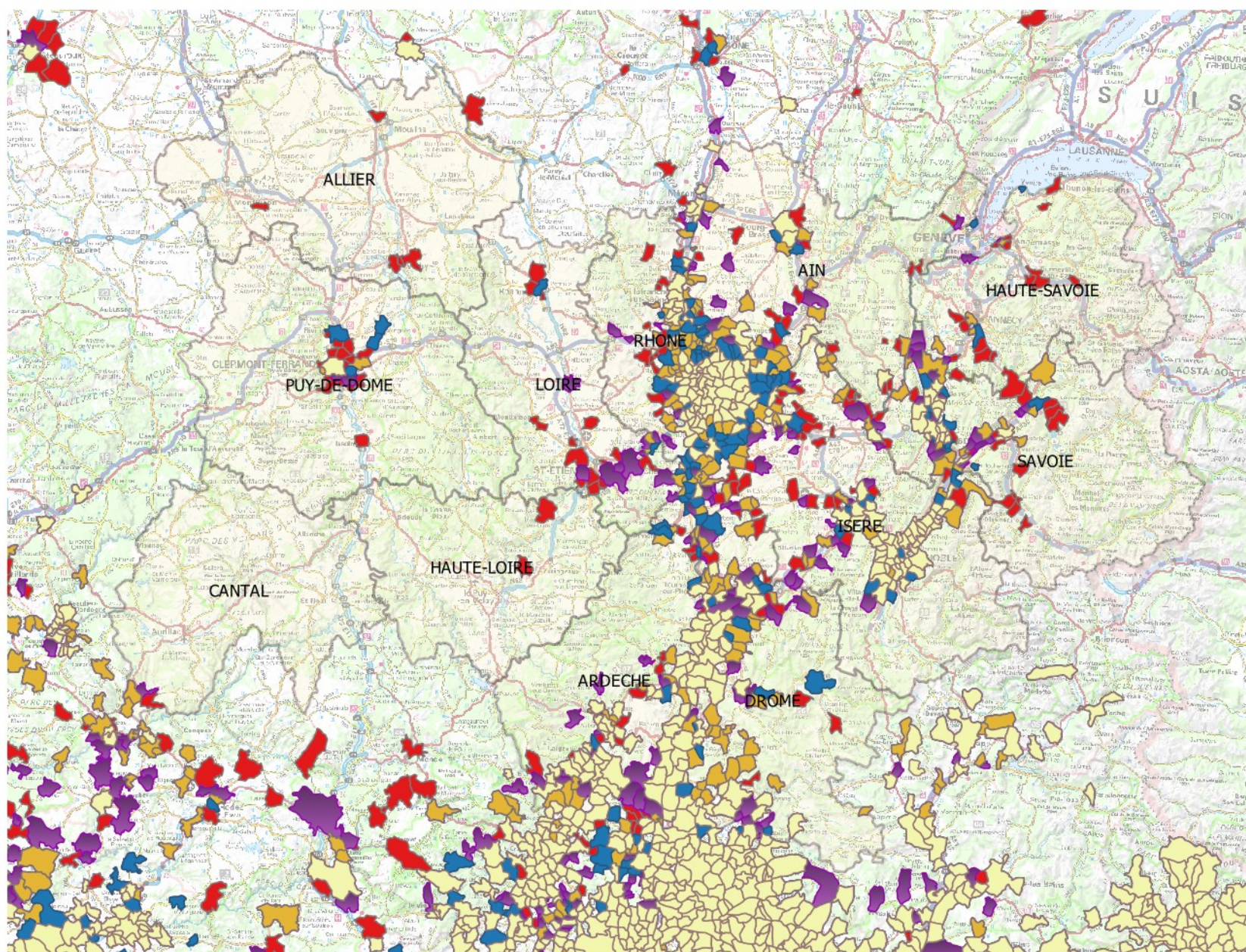
Pour la directrice générale par intérim
et par délégation,
Le directeur de la santé publique



Aymeric BOGEY






Plan de lutte contre la dissémination des arboviroses : communes dans lesquelles le moustique tigre est considéré comme installé : 31 décembre 2022

Plan arboviroses en Auvergne-Rhône-Alpes



0 25 50 km



-  communes colonisées 2018
-  communes colonisées 2019
-  communes colonisées 2020
-  communes colonisées 2021
-  communes colonisées 2022

Adoptons les bonnes pratiques, pas le moustique !



MOUSTIQUE TIGRE
une compétence
partagée

Fiche pratique

Juillet 2022

De par leurs compétences en matière de lutte contre les moustiques, les maires et présidents de département ou de la métropole de Lyon interagissent sur les missions de lutte antivectorielle confiées aux Agences Régionales de Santé et aux préfets.

En 2019, l'organisation des missions de prévention des maladies vectorielles à moustiques a été consolidée au niveau national, tout en laissant aux territoires la possibilité de s'adapter en fonction de leurs dynamiques et de leurs enjeux.

Le nouveau cadre réglementaire a notamment rappelé le rôle essentiel des maires pour limiter la prolifération des moustiques sur leurs territoires, recentré les départements sur leur mission de démoustication pour lutter contre les nuisances et confié aux Agences Régionales de Santé, en lien avec les préfets, les missions de surveillance entomologique des nouvelles espèces vectrices et d'intervention autour des cas humains (lutte antivectorielle).

RÔLES ET MISSIONS DES MAIRES

La lutte contre la prolifération du moustique tigre, moustique invasif, relève de la lutte contre la nuisance qui vise à diminuer la quantité de moustiques dans les zones où il est déjà implanté et à limiter l'extension de son aire d'implantation.

Cette lutte repose sur plusieurs dispositions réglementaires mises en œuvre par les communes.

Ainsi, le maire, en vertu de ses pouvoirs de police, veille à ce que les conditions favorables à la prolifération d'insectes (en l'occurrence de moustiques tigres), à l'origine de nuisances, soient supprimées.

Sans préjuger de l'existence d'autres gîtes larvaires susceptibles d'être à l'origine de cette nuisance dans le secteur investigué, il doit intervenir auprès des propriétaires ou occupants des terrains concernés afin d'éviter toutes conditions favorables à la prolifération de moustiques. Ces interventions concernent également l'espace public dont il a la charge.

Références réglementaires :

- Code de la Santé Publique : [Art. R1331-13](#) (rôle du maire)
- Code Général des Collectivités Territoriales : [Art. L2212-2](#) (police municipale), [L2213-8](#) (cimetières), [L2213-25](#) (terrain non bâti), [L2213-29 à L2213-31](#) (cours d'eau, mares, eaux stagnantes)
- Code de l'Environnement : [Art. L541-3](#) (déchets), [L541-21-4](#) (véhicules hors d'usage)
- Code de la route : [Art. L325-1 et suivants](#) (véhicules hors d'usage)
- Le Règlement Sanitaire Départemental type : [Art. 7-2 à 7-4, 10, 12, 18, 23, 29.1, 35, 36, 37, 41, 42, 55, 62, Sections 1 et 4 du titre 3, 75-1, 84, 85, 92, 93, 121 et 165](#) (mesures pénales).
- [Mémento sur la gestion des atteintes à l'environnement](#) – AMF / Gendarmerie nationale – 2022
- Certification des applicateurs de produits biocide (CERTIBIOCIDE) : [arrêté du 9 octobre 2013](#) relatif aux conditions d'exercice de l'activité utilisateur professionnel et de distributeur de certains types de produits biocides
- Coffrets techniques : la gestion de ces ouvrages relève des gestionnaires de réseaux concernés. A noter : les règlements de voiries peuvent mentionner que les nuisances générées par ces ouvrages doivent être prises en compte par les gestionnaires.

RÔLES ET MISSIONS DE L'AGENCE REGIONALE DE SANTE

Suite à la parution de nouveaux textes réglementaires en 2019, L'ARS a vu ses missions sur la lutte contre le moustique tigre s'étoffer.

Outre la surveillance épidémiologique des cas humains de dengue, chikungunya ou Zika, les Agences Régionales de Santé sont chargées d'organiser, depuis le 1er janvier 2020, les opérations de surveillance de l'aire d'implantation du moustique tigre et les mesures de lutte contre ce vecteur dans les lieux de résidence ou fréquentés par les patients atteints d'une arbovirose.

L'Entente Interdépartementale Rhône-Alpes pour la Démoustication (EIRAD) est l'opérateur de l'ARS, dans le cadre d'un marché public.

- **Surveillance épidémiologique :**

Dans le cadre de la **surveillance épidémiologique**, l'ARS reçoit les signalements des cas confirmés de chikungunya, dengue et zika. Elle réalise, en lien avec la **Cellule d'intervention de Santé publique France en région Auvergne-Rhône-Alpes (CIRE)**, une enquête épidémiologique pour chacun des cas.

L'Agence peut alors être amenée à solliciter l'EIRAD, pour réaliser des prospections dans le voisinage immédiat des lieux de résidence et fréquentés par les patients, dans l'objectif de rechercher la présence éventuelle du moustique tigre et prendre les mesures de contrôle adaptées.

L'Agence assure également la **sensibilisation et l'information des professionnels de santé** sur la présence du moustique tigre dans la région et sur les modalités de signalement à l'ARS des cas confirmés de dengue, chikungunya ou zika.

- **Actions de lutte antivectorielle.**

Lorsque l'EIRAD identifie la présence de moustiques tigres dans les lieux de résidence ou fréquentés par les patients, des actions de destruction ou traitement des gîtes larvaires et de traitements par pulvérisation d'un insecticide anti-adulte sont mises en œuvre. Au préalable, l'EIRAD informe le maire et les habitants de la zone concernée par le traitement et l'ARS les représentants du Préfet, du conseil départemental et le maire.

- **Surveillance entomologique**

Elle est basée à la fois sur l'installation et le suivi d'un réseau de pièges pondoirs mis en place dans les zones à risque d'implantation du moustique tigre et dans les lieux à forte fréquentation et sur les **signalements réalisés par la population**.

Les pièges n'étant présents que très ponctuellement au regard de l'importance des secteurs dans lesquels le moustique est susceptible d'être présent, la surveillance de l'extension de l'aire d'implantation du moustique et de sa densification **repose fortement sur les signalements citoyens via le site www.signalement-moustique.fr**.

Lorsque l'EIRAD identifie la présence de moustiques tigre, elle le signale à l'ARS qui informe les représentants du Préfet, du conseil départemental et de la commune concernée. Des actions peuvent alors être mise en œuvre pour retarder l'installation du moustique tigre en détruisant ou en traitant les gîtes larvaires (traitement anti-larvaire).

L'ensemble de ces dispositifs de surveillance sont élaborés en concertation avec les préfets de chaque département.

Références réglementaires :

- Code de la Santé Publique : Art. L3113-1, L3114-5, L3114-7, R3114-9, R3114-11, R3114-10, R3114-14, R3115-11 et D3113-6
- Arrêté du 23 juillet 2019 relatif aux modalités de mise en œuvre des missions de surveillance entomologique, d'intervention autour des détections et de prospection, traitement et travaux autour des lieux fréquentés par les cas humains de maladies transmises par les moustiques vecteurs
- Arrêté du 23 juillet 2019 relatif aux conditions d'habilitation par le directeur général de l'agence régional de santé des organismes de droit public ou de droit privé pris en application de l'article R3114-11 du code de la santé publique
- Arrêté du 23 juillet 2019 fixant la liste des départements où est constatée l'existence de conditions entraînant le développement ou un risque de développement de maladies humaines transmises par l'intermédiaire de moustiques et constituant une menace pour la santé de la population.

RÔLES ET MISSIONS DES PREFETS

Outre sa participation à l'élaboration des plans de surveillance de l'aire d'implantation du moustique tigre et des arboviroses, le préfet met en place le programme de surveillance autour des point d'entrée du territoire et le plan de gestion des épidémies de maladies à transmission vectorielles.

Le préfet valide la mise en place du programme de surveillance entomologique et de lutte contre les insectes vecteurs autour des aéroports internationaux, points d'entrée du territoire au sens du règlement sanitaire international.

Au niveau de la région, 5 aéroports sont concernés par ce programme de surveillance :

- Aéroport de Grenoble Alpes Isère
- Aéroport de Clermont-Ferrand Auvergne
- Aéroport de Lyon Saint-Exupéry
- Aéroport de Chambéry-Aix
- Aéroport d'Annecy Meythet

Préalablement à la mise en place de ce programme, des diagnostics entomologiques visant à connaître la situation des sites aéroportuaires au regard du risque d'installation du moustique tigre ont été réalisés par l'ELRAD sur demande de l'ARS.

L'élaboration des programmes est en cours pour chacun des sites.

Le préfet est également chargé de l'élaboration du dispositif spécifique ORSEC « gestion des épidémies de maladie à transmission vectorielle ». S'agissant d'un nouveau dispositif en France métropolitaine, un groupe de travail coordonné par le ministère de la santé est en train d'élaborer le cadre de ce plan de gestion.

Références réglementaires :

- Code de la Santé Publique : Art. R3114-12, R3115-11